

Инструкция по установке программ «Microinvest» и настройке программы «Microinvest Склад Pro»

Установка программ «Microinvest»

- 1) Поставьте диск в дисковод
- 2) После автозапуска появятся 4 наименования:
ПРОДУКТЫ, ПРЕЗЕНТАЦИИ, СЕРВЕРЫ, О НАС.
При необходимости установите нужный Вам сервер (если Вы не будете использовать базу Access)
Выберите **ПРОДУКТЫ** (или выберите папку Products , если вы находитесь в режиме просмотра содержимого диска)
- 2) Установите из этого меню следующие программы:
 - **Microinvest Склад Pro** - торговая программа
 - **Microinvest ККМ Manager** – программа для связи с фискальным регистратором
 - **Microinvest Склад Pro Light** – рабочее место кассира
 - **Microinvest Barcode Printer Pro** - программа для печати штрих-кодов
 - **Microinvest Архи Pro** – архиватор базы (необязательно, т.к. в торговой программе есть встроенный архиватор). Но если вы работаете не с базой Access, а например MySQL, то архиватор необходимо установить

Запуск и настройка торговой программы «Microinvest Склад Pro»

Чтобы ознакомиться с возможностями программ рекомендуем Вам выбрать **ПРЕЗЕНТАЦИИ** (или выберите папку Presentations , если вы находитесь в режиме просмотра содержимого диска)

Запустите и просмотрите последовательно следующие презентации:

- **Microinvest Склад Pro**, где указаны возможности торговой программы.
- Первые шаги – основные настройки, операции.

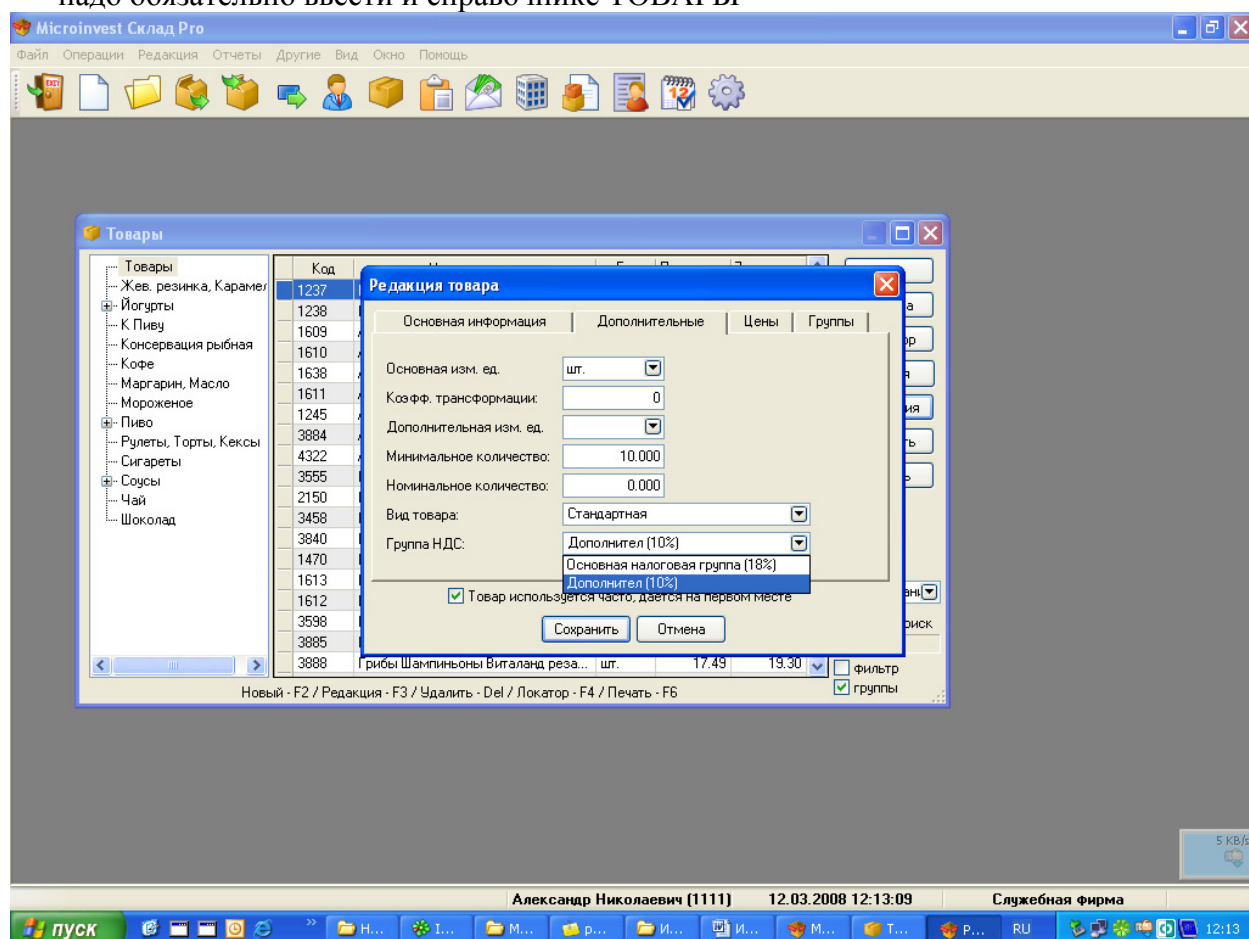
По умолчанию создаются ярлыки всех устанавливаемых программ на рабочем столе.

При первом запуске программы **Microinvest Склад Pro** по умолчанию создаётся пустая база microinvest.mdb.

Рекомендуем вам первоначально потренироваться в демонстрационной базе. Её надо скопировать из папки Sample → Magazin.mdb в директорию C:/Program Files/Microinvest/Warehouse Pro. Затем открыть после запуска торговой программы **Microinvest Склад Pro** эту базу следующим образом: Файл → Открыть базу и выбрать путь C:/Program Files/ Microinvest/Warehouse Pro/ Magazin.mdb. Пароль, например, у пользователя Александр Николаевич, 1111.

При первом открытии программы создаётся чистая база microinvest.mdb

1. В новой базе microinvest.mdb обязательно надо ввести хотя бы одного пользователя и задать для него пароль. Для этого войдите в меню РЕДАКЦИЯ→ПОЛЬЗОВАТЕЛИ (или воспользоваться цветными бутонами во второй строке меню). Без этого действия вы не сможете работать в программе Рабочего места кассира Microinvest Склад Pro Light. Более подробную информацию по вводу и редактированию Пользователя можно получить в меню ПОМОЩЬ → ДОКУМЕНТАЦИЯ → РЕДАКЦИЯ → ПОЛЬЗОВАТЕЛИ.
2. Необходимо ввести партнёров. РЕДАКЦИЯ→ПАРТНЁРЫ. Здесь советуем создать минимум 2 подгруппы: ПОСТАВЩИКИ, ПОКУПАТЕЛИ. Более подробно можно почитать в меню ПОМОЩЬ → ДОКУМЕНТАЦИЯ → РЕДАКЦИЯ → ПОСТАВЩИКИ.
3. Если у вас несколько складов или магазинов следует ввести их наименования и основные характеристики в РЕДАКЦИЯ→ОБЪЕКТЫ. Более подробную информацию можно получить в меню ПОМОЩЬ.
4. Обязательно войти в РЕДАКЦИЯ→ ГРУППЫ НДС и ввести там основные НДС которыми вы будете пользоваться. Там стоит лишь группа НДС 18%, которая будет присваивается всем товарам по умолчанию. Если у вас будут использоваться ещё какие-то налоговые ставки, например, 10% , эту группу надо обязательно ввести и справочнике ТОВАРЫ



Обязательно просматривайте для получения более полной информации
ПОМОЩЬ → ДОКУМЕНТАЦИЯ

5. Затем надо ввести список товаров. Для этого воспользуемся РЕДАКЦИЯ→ТОВАРЫ. Там же создаём подгруппы товаров. Вложенность подгрупп практически неограничена.
- При вводе нового товара можно создать или ввести несколько штрих-кодов, ввести каталожный номер. В дальнейшем по любому из этих параметров кассир сможет продать товар. Обратите внимание на кнопку ПЕЧАТЬ ШТРИХ-КОДОВ. Активизировав её, вы запустите программу создания и печати штрих-кодов. Вы сможете создать сами шаблон этикетки или воспользоваться готовым шаблоном.
- Дополнительную информацию можно получить в меню ПОМОЩЬ → ДОКУМЕНТАЦИЯ → ТОВАРЫ
- Можно также по всем предыдущим пунктам посмотреть презентацию с диска: ПЕРВЫЕ ШАГИ.
- Зайдите в меню ДРУГИЕ → НАСТРОЙКИ или воспользуйтесь значком КОЛЁСИКО во 2-й строке меню. Просмотрите слева все закладки и соответствующие пункты справа, чтобы вас там всё устраивало.

Запуск и настройка ККМ Менеджера

ККМ-менеджер необходим для связи ФР с программой рабочего места кассира «Microinvest Склад Pro Light».

(Более подробно смотрите в инструкции [«ККМ-менеджер»](#).)

Подключение к ККМ

Главное окно программы «Соединение» используется для установления соединения с ККМ.

Поле «**ККМ**» содержит выпадающий список контрольно-кассовых машин, поддерживаемых программой.

Поле «**Порт**» содержит выпадающий список портов, к которому подключена ККМ.

«**Скорость**» – поле для выбора скорости обмена по выбранному порту.

В поле «**Пароль на связь**» вводится пароль для подключения. По умолчанию пароль «0000» и может быть изменен нажатием на кнопку «**Пароль на связь**» на вкладке «**Программирование**».



Если параметры соединения установлены правильно, то можно установить соединение с кассой кнопкой «Открыть соединение». В левом нижнем углу формы появится надпись «Соединение открыто». Кнопка «Закрыть соединение» прерывает соединение с кассой. Можете проверить работу ККМ Менеджера, сняв X-отчёт или сделав «Печать нефискального чека».





С помощью ККМ менеджера вы сможете запрограммировать налоги и вывести на чеке, подключить денежный ящик, запрограммировать ширину ленты, сделать внесение или инкассацию, снять X-отчёт или Z-отчёт.

Подробная информация содержится в инструкции [«ККМ-менеджер»](#).

Закройте окно ККМ-менеджера, кнопку «Закреть соединение» не нажимать, если вы собираетесь работать с ФР